

# E91 Программируемый 7/24 терморегулятор для теплых полов с сенсорным ЖКИ дисплеем Руководство по эксплуатации Паспорт

## 1. Назначение

Терморегулятор предназначен для автоматического регулирования температуры в помещениях, оборудованных кабельными системами электрического отопления, с использованием выносного датчика температуры. Терморегулятор рекомендуется использовать для поддержания температуры пола помещений.

Терморегулятор предназначен для скрытого монтажа в стенной коробке. Рекомендуется использовать стандартные монтажные коробки К-201 УХЛ4 или круглые D68mm. Коробку утопить на 1см относительно поверхности стены. Отверстия крепления для винтов располагать в горизонтальной плоскости.

Терморегулятор управляет системой «теплый пол», включая ее в удобное для Вас время. Устройство позволяет задавать индивидуальные режимы работы в течение дня с различной температурой.

## 2. Технические данные

Питание от сети переменного тока.....~220В-230В, 50Гц  
 Максимальный ток коммутации.....16А  
 Максимальная мощность нагрузки.....3600Вт/230В  
 Потребляемая мощность.....2Вт  
 Диапазон регулирования температуры.....+5С...+60С  
 (возможно корректировать от +5...+90С)  
 Шаг регулирования температуры.....0.5...10С  
 (заводская установка +1С)  
 Защита корпуса.....IP20  
 Температура окружающей среды.....-5С...+50С  
 Датчик воздуха.....встроенный  
 Датчик пола.....NTC, 3м  
 Габаритные размеры.....86x90x46мм  
 Материалы : Корпус - пожаробезопасный пластик, база-сталь.

## 3. Комплект поставки:

Терморегулятор - 1шт.  
 Датчик температуры пола - 1шт.  
 Паспорт, инструкция пользователя -1шт.  
 Упаковка - 1шт.

## 4. Режимы работы

режим ручного управления  
 Терморегулятор постоянно в течение суток поддерживает заданную комфортную температуру.

автоматический режим  
 Работа по заданной программе. Возможно программирование 6 временных интервалов с различной температурой в течение дня на каждый день недели.

& режим комфорта  
 Температура может быть временно изменена для текущего режима. Комфортная температура возвращается к исходному значению в следующем событии, и терморегулятор продолжает работать по заданной программе.

	Утро, событие 1		День, событие 4
	День, событие 2		Вечер, событие 5
	День, событие 3		Ночь, событие 6
	Нагрев включен		Функция "блокировка кнопок" включена
	Выбор датчика: воздуха/пола/воздуха+пола		

При выборе режима комфортного отопления (по датчику темп. пола) рекомендуется выбирать темп. комфорта 28-32С и 20-24С темп. в режиме экономии энергии. При этом повышать темп. необходимо заранее до наступления события за 60-120мин, а понижать за 30-60мин до следующего события. Настройки корректируются пользователем опытным путем.

## 4.1 Включение/выключение "☺"

Нажмите кнопку "☺" для включения или выключения терморегулятора

## 4.2 Меню "☰"

Нажмите кнопку "☰" для выбора ручного или автоматического режима работы. Для выбора режима комфорта, находясь в автоматическом режиме, используйте кнопки "▲" или "▼".

## 4.3 Плюс "▲" & минус "▼"

Нажмите кнопку "▲" или "▼" для увеличения или уменьшения значений.

## 4.4 Часы "⌚"

Для установки времени и дня недели нажмите и удерживайте кнопку "⌚" пока не начнет мигать символ дня недели, используйте кнопки "▲" или "▼" для установки дня недели, нажмите кнопку "⌚" для запоминания дня недели. Затем установите часы и минуты, используя кнопки "▲" или "▼", нажмите "⌚" для запоминания.

## 4.5 Функция "блокировка кнопок"

Нажмите одновременно и удерживайте в течение 5 секунд кнопки "▲" и "▼" для включения/отключения блокировки кнопок (символ "☒" отображается, когда блокировка включена)

## 5. Программирование 6 временных событий и температуры

Нажмите и удерживайте кнопку "☰" в течении 5 секунд для начала программирования

Кнопка	Событие	Символ	Время	▲ ▼	Температура	▲ ▼	
	день 1-5	1		06:00	вкл/выкл времени	20С/30С	установка температуры
		2		08:00		15С/22С	
		3		11:30		15С/22С	
		4		12:30		15С/22С	
		5		17:00		20С/30С	
		6		22:00		15С/22С	
	день 6-7	1		08:00	установка времени	20С/30С	установка температуры
		2		23:00		15С/22С	

## 6. Расширенные настройки:

(производится квалифицированным специалистом)  
 Расширенные настройки обычно производятся после окончательной установки терморегулятора.

Для входа в режим расширенных настроек (когда терморегулятор выключен) нажмите и удерживайте кнопку и одновременно включите прибор.



### 1) ADJ : Калибровка температуры

С помощью кнопок ▲▼ откалибруйте температуру  
 Пределы калибровки +9,9С  
 Нажмите для перехода в следующий пункт подменю расширенных настроек.



### 2) SEN : Выбор датчика

С помощью кнопок ▲▼ выберите режим работы  
 IN : датчик воздуха ; OUT : датчик пола  
 ALL : оба датчика (датчик пола ограничительный)  
 Для основного отопления -"IN или ALL"  
 (Режим управления по температуре воздуха)  
 Для комфортного отопления -"OUT"  
 (Режим управления по температуре пола)



### 3) LIT : Ограничение температуры пола

С помощью кнопок ▲▼ установите для ограничения максимальную температуру пола.  
 Пределы ограничения : 5-60С  
 Нажмите для перехода в следующий пункт подменю расширенных настроек.

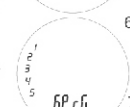


### 4) DIF : Шаг регулирования температуры

С помощью кнопок ▲▼ установите шаг регулирования температуры.  
 Диапазон : 0.5-10С  
 Нажмите для перехода в следующий пункт подменю расширенных настроек.



5) LTP : Режим антизамерзания при выключенном терморегуляторе.  
 С помощью кнопок ▲▼ выберите режим



6) Режим программирования по дням недели  
 Выберите количество рабочих/выходных дней : 5/2 или 6/1 или 7/0.



7) RLE и 8) DLY : функции в данной модели не используются.



9) HIT : Установка максимальной температуры  
 С помощью кнопок ▲▼ установите максимальную температуру.  
 Нажмите для перехода в следующий пункт подменю расширенных настроек.



10) AFAC : Сброс в заводские настройки  
 Нажмите и удерживайте в течение 5 секунд кнопку ▲ пока прибор не вернется к заводским установкам.  
 Нажмите для выхода из подменю.  
 Выключите прибор для сохранения настроек.

**ВНИМАНИЕ! НЕПРАВИЛЬНОЕ ПОДКЛЮЧЕНИЕ МОЖЕТ ПРИВЕСТИ К ВЫХОДУ ИЗ СТРОЯ ТЕРМОРЕГУЛЯТОРА, ДАТЧИКА ТЕМПЕРАТУРЫ, НАГРЕВАТЕЛЬНОЙ СЕКЦИИ. ПОЛЬЗУЙТЕСЬ УСЛУГАМИ КВАЛИФИЦИРОВАННЫХ СПЕЦИАЛИСТОВ.**

# E91 Программируемый 7/24 терморегулятор для теплых полов с сенсорным ЖКИ дисплеем Руководство по эксплуатации Паспорт

## Кнопки и символы дисплея :

Меню

Индикатор одного из 6-ти событий

Кнопка «вверх/плюс»

Режим программа

Ручной режим

Текущая температура

День недели

Время/установ. темп.

Кнопка «вниз/минус»

Нагрев включен

Блокировка

Датчик темп воздуха

Кнопка «ВКЛ/ВЫКЛ»

Кнопка настройки часов

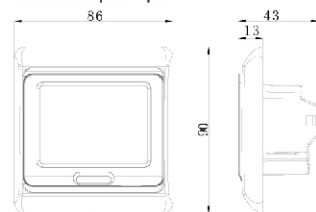
## Коды неисправностей:

E0 : Встроенный датчик температуры - неподключен или КЗ.

E1 : Выносной датчик температуры - неподключен или КЗ.

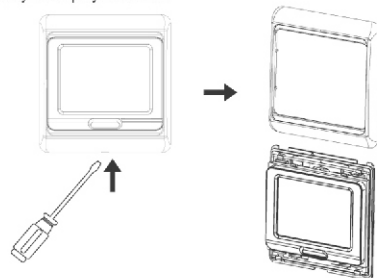
Если обнаружены ошибки E0/E1, необходимо проверить прибор и устранить причины появления ошибок.

## Основные размеры :

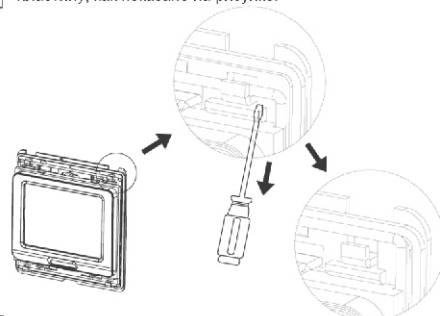


## Монтаж терморегулятора :

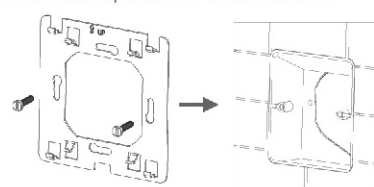
1 С помощью отвертки снимите внешнюю рамку и лицевую панель



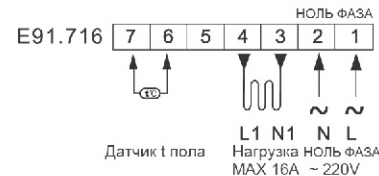
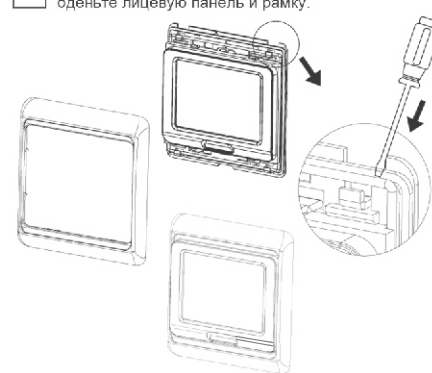
2 С помощью отвертки снимите заднюю крепежную пластину, как показано на рисунке.



3 С помощью винтов закрепите крепежную пластину к монтажной коробке K-201 УХЛ4 или D68mm.



4 После подключения терморегулятора к проводам, закрепите прибор на крепежной пластине (см рис), оденьте лицевую панель и рамку.



## Гарантийное свидетельство

Данный документ не ограничивает определённые законом права потребителей, но дополняет и уточняет оговорённые законом обязательства, предполагающие соглашение сторон либо договор.

Поздравляем Вас с приобретением управляющего устройства отличного качества! Внимательно ознакомьтесь с настоящим гарантийным свидетельством, и проследите чтобы оно было правильно заполнено и имело штампы торгующей организации. При отсутствии штампов и даты подачи (либо кассового чека с датой продажи) гарантийный срок исчисляется с момента изготовления изделия.

Для установки (подключения) рекомендуем обращаться к услугам квалифицированных специалистов или сделать это самостоятельно, воспользовавшись рекомендациями Инструкции по эксплуатации, однако изготовитель (продавец) не несёт ответственности за выход из строя изделия, возникшие из-за его неправильной установки.

Перед использованием изделия обязательно ознакомьтесь с Инструкцией.

Гарантийный срок составляет двенадцать месяцев с момента продажи.

Гарантия не распространяется :

- На изделие, отказы и неисправности которых вызваны неправильным подключением (установкой), небрежным обращением или плохим уходом, неправильным использованием (включая перегрузку), если изделие подвергалось конструктивным изменениям или самостоятельному ремонту.

- На неисправности, которые вызваны не зависящими от производителя причинами, такими как перепады напряжения питания, явления природы и стихийные бедствия, пожар, домашние и дикие животные, а также насекомые (тараканы и муравьи), попадание внутрь изделия посторонних предметов, жидкостей и т.п.

- На внешние и внутренние загрязнения, царапины, трещины, потёртости и прочие механические повреждения, возникшие в процессе эксплуатации.

Модель прибора..... E91.... Дата изготовления.....

Дата продажи..... Серийный номер изделия.....

Подпись и печать продавца..... Подпись покупателя.....

Монтаж произвел..... Прибор установлен по адресу.....

При наступлении гарантийного случая обращаться по месту приобретения.

Для заметок : .....